

## Kant-en-klare wand- en plafondplaten



- Kant-en-klaar: geen stuc- of schilderwerk nodig
- Eenvoudig schoon te houden: met vochtige doek en schoonmaakmiddel
- Gemakkelijk en onzichtbaar te bevestigen: met nieten, spijkers of schroeven
- Makkelijk hanteerbare afmetingen
- Bijpassende afwerklijsten verkrijgbaar



*Agnes One-Step zijn kant-en-klare platen, geschikt voor een hoogwaardige wand- en plafondbekleding. Wilt u uw wand, zolder of plafond snel en op een eenvoudige manier decoratief bekleden, dan zijn de platen van Agnes One-Step de ideale oplossing. Tevens zijn de platen zeer geschikt voor het maken van een scheidingswand. Plafonds en wanden van Agnes One-Step komt u in vele ruimten tegen: woon- en slaapkamers, (bij)keukens, toilet, hal, zolder of kantoren.*

#### Productspecificatie

Basismateriaal: spaanplaat

Toplaag: kunststof decorfolie

Dikte: 12 mm

Afmetingen: 60x60, 60x120 en 60x260 cm

Uitvoeringen:

- 60x60 cm rondom messing en groef
- 60x120 cm rondom messing en groef
- 60x260 cm lange zijden messing en groef

Gewicht: 9,5 kg/m<sup>2</sup>

Onderhoud: afwasbaar met water en schoonmaakmiddelen, gebruik geen agressieve middelen, overschilderbaar met op olie gebaseerde verf

## Dessins:



Wit Stuc



Wit linnen







Wit schuurwerk

### Assortiment Agnes One-Step

Het assortiment van Agnes One-Step bestaat uit wand- en plafondplaten met bijpassend lijstwerk. De wandplaten, 60x260 cm, zijn ook zeer geschikt om uw plafond mee te bekleden of voor een schuine wandbekleding op een zolderkamer.



Assortiment Agnes One-Step		Wit stuc	Wit linnen	Wit schuurwerk
Plafonds	60x120 cm	●	●	●
	60x60 cm	●	●	
Wanden	60x260 cm	●	●	
Lijstwerk	 Hollat	●	●	●
	 Plafondlijst	●	●	●
	 Binnen- en buitenhoek	●	●	●
	 Decoratieve lijst	●	●	●



### Eenvoudig te monteren

De ruimte waarin u Agnes One-Step gaat bevestigen dient glasdicht, vochtvrij en voldoende geventileerd te zijn. Laat bij voorkeur de platen 24 uur acclimatiseren in de ruimte waarin ze bevestigd gaan worden en haal hierbij de platen niet uit de verpakking.

In deze brochure leest u stapsgewijs hoe u met Agnes One-Step een wand, zolder of plafond kunt bekleden en hoe u eenvoudig met Agnes One-Step een voorzet- of scheidingswand kunt maken.

## Zo maakt u stapsgewijs een plafond

Onderstaand leest u hoe u met de Agnes One-Step plafondplaten 60x120 cm heel eenvoudig en snel uw plafond kunt bekleden.

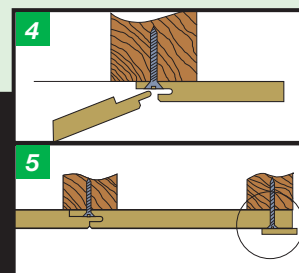
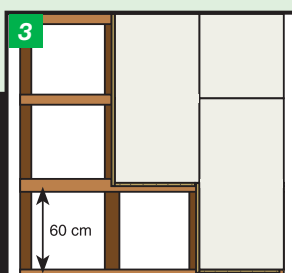
Maak eerst een schets voor een goede verdeling van de platen (zie figuur 1). Door de platen in verband, dus verspringend, aan te brengen krijgt u een stabiel en fraai resultaat. Ook wordt door het maken van een tekening het uitvalspercentage geminimaliseerd. Let op! Wanneer u kiest voor de plafondplaten met een afmeting van 60x60 cm brengt u de platen niet in verband aan.

De platen worden aangebracht op rachelwerk met een onderlinge afstand van 60 cm hart-op-hart. Gebruik voor het rachelwerk latten met een afmeting van ca. 22x48 mm. Het rachelwerk wordt dwars op de balken of direct op een bestaand plafond aangebracht (zie figuur 2). Let op! Verborgene leidingen dienen te worden geïsoleerd om condensvorming op het leidingwerk te voorkomen.

Vervolgens kunnen de platen zowel horizontaal als verticaal op het rachelwerk worden gemonteerd (zie figuur 3). De platen zijn rondom voorzien van messing en groef en kunnen d.m.v. nieten, spijkers of schroeven (om de ca. 15 cm) onzichtbaar op het rachelwerk worden bevestigd. Het bevestigingsmateriaal mag niet te diep in de groef worden geslagen, maar dient met de kop op het spaanplaat te rusten (zie figuur 4).

Spijker de platen zodanig dat ze later met een afwerklijst kunnen worden afgedekt (zie figuur 5) en houd rondom het plafond minstens 10 mm afstand van muren, standers of andere vaste constructies. Door schommelingen in de luchtvochtigheid werkt Agnes One-Step.

Voor alle dessins zijn bijpassende lijsten te verkrijgen. Deze kunt u eenvoudig met koploze spijkers of montagekit bevestigen.





## De montage

### *Zo eenvoudig maakt u een voorzetwand*

Wilt u uw wand snel en op een eenvoudige manier decoratief bekleden, dan zijn de kant-en-klare platen van Agnes One-Step de ideale oplossing. Tevens zijn de platen zeer geschikt om uw wand geluiddicht te maken.

Overal om ons heen zijn geluiden te horen. Geluiden kunnen op twee manieren ontstaan, namelijk door lucht of door contact. Luchtgeluid wordt veroorzaakt door praten, geluidsapparatuur en verkeer. Contactgeluid ontstaat wanneer twee voorwerpen elkaar raken.

Geluidshinder in woningen wordt bijna altijd veroorzaakt door luchtgeluid. Luchtdichte muren zijn een uitstekende oplossing om geluidsoverlast tegen te gaan. Met behulp van Agnes One-Step kunt u op een eenvoudige manier uw wand geluidwerend maken.

### *Rachelwerk monteren*

Monteer eerst het rachelwerk tegen de bestaande muur met een onderlinge afstand van 60 cm hart-op-hart (A). Gebruik hiervoor latten met een afmeting van ca. 32x48 mm.

### *Isolatiemateriaal aanbrengen*

Voor een goede geluidsisolatie kunt u tussen het rachelwerk isolatiemateriaal aanbrengen, maar dit is niet noodzakelijk (B). Staat de voorzetwand voor een buitenmuur, breng dan ook een damp-remmende laag (plastic folie) aan (C). Verborgen leidingen dienen te worden geïsoleerd om condensvorming te voorkomen.

### *Platen monteren en afwerken*

Wanneer u de platen op het rachelwerk aanbrengt, let dan op dat de platen vrij blijven van vloer, plafond en andere vaste constructies (D). De naden kunt u naderhand opvullen met elastisch materiaal. Hierna kunt u uw wand afwerken met bijpassende afwerklijsten.



## Het resultaat

## Zo eenvoudig maakt u een scheidingswand

### Maak een houten raamwerk

Timmer van houten balken, met een kopmaat van ca. 44x67 mm, een frame (A). Breng, voordat u een houten frame maakt, rondom het frame (dus langs wand, vloer en plafond) verend materiaal aan, bijvoorbeeld vilt of steenwol. Dit komt uw geluidsisolatie ten goede.

U heeft nu een deel van het raamwerk klaar; een vloerregel, een plafondregel en twee verticale muurregels. Vervolgens kunt u verticale tussenregels plaatsen met een onderlinge afstand van 60 cm hart-op-hart (B). Dit is de werkende breedte van de platen. Om een stabiel geheel te krijgen kunt u horizontale tussenregels met een onderlinge afstand van 80 cm plaatsen (C). Breng deze regels in verband aan.

### Aan één kant wandplaten aanbrengen

Aan één kant kunt u beginnen met het aanbrengen van de platen (D). Zorg dat de platen ca. 10 mm vrij blijven van vloer, plafond en overige wanden. De naden kunt u naderhand opvullen met elastisch materiaal (E). Let op! Voordat u de platen gaat monteren, maakt u uitsparingen voor eventuele wand- en contactdozen.

### Isolatiemateriaal aanbrengen

Vervolgens kunt u de isolatieplaten tussen de regels aanbrengen (F).

### Wandplaten aanbrengen

De wandplaten kunnen nu aan de andere kant worden aangebracht. Hiermee is de wand aan beide kanten decoratief bekleed (G). Tot slot kunt u uw wand afwerken met bijpassende afwerklijsten.



## De montage



## Het resultaat