

Aansluitschema voor inbouw sensor # 2037 en # 2200

1. Algemene informatie:

LED bewegingssensor inbouw, deze PIR bewegingssensor is speciaal voor onze LED verlichting en heeft een detectiehoek van 360 ° en een maximaal detectiebereik van 6 meter.

De inbouw sensor is voorzien van veerclips en is daardoor in iedere plafondplaat te monteren. veiligheidstype IP20, Buitenmaat is Ø 76 mm, de inbouw sparingmaat Ø 63 mm en 60 mm hoog. De veerklemmen hebben een bereik tot plaatdikte van wel 45 mm!! Het schakelend vermogen is maximaal 300 watt, het standby stroomverbruik is 0,45 watt

Is voorzien van een regelbare schemering instelling van 3 tot 2000 lux, en de tijdsduur van verlichten (na einde beweging of aanwezigheid) is instelbaar van 10 seconden tot 15 minuten.

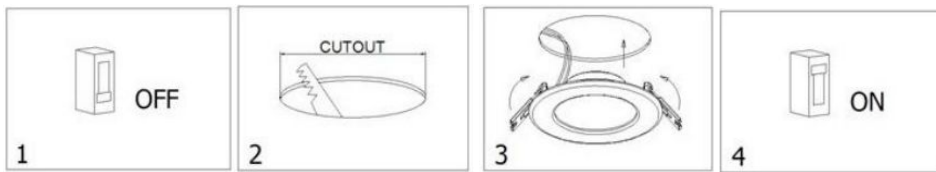
Deze bewegingssensor / bewegingsmelder is perfect voor uw LED verlichting, hierdoor bespaart u op stroom omdat verlichting vergeten uit te schakelen tot verleden tijd hoort.

Wordt geleverd zonder bekabeling.

Zie onderstaande uitleg.

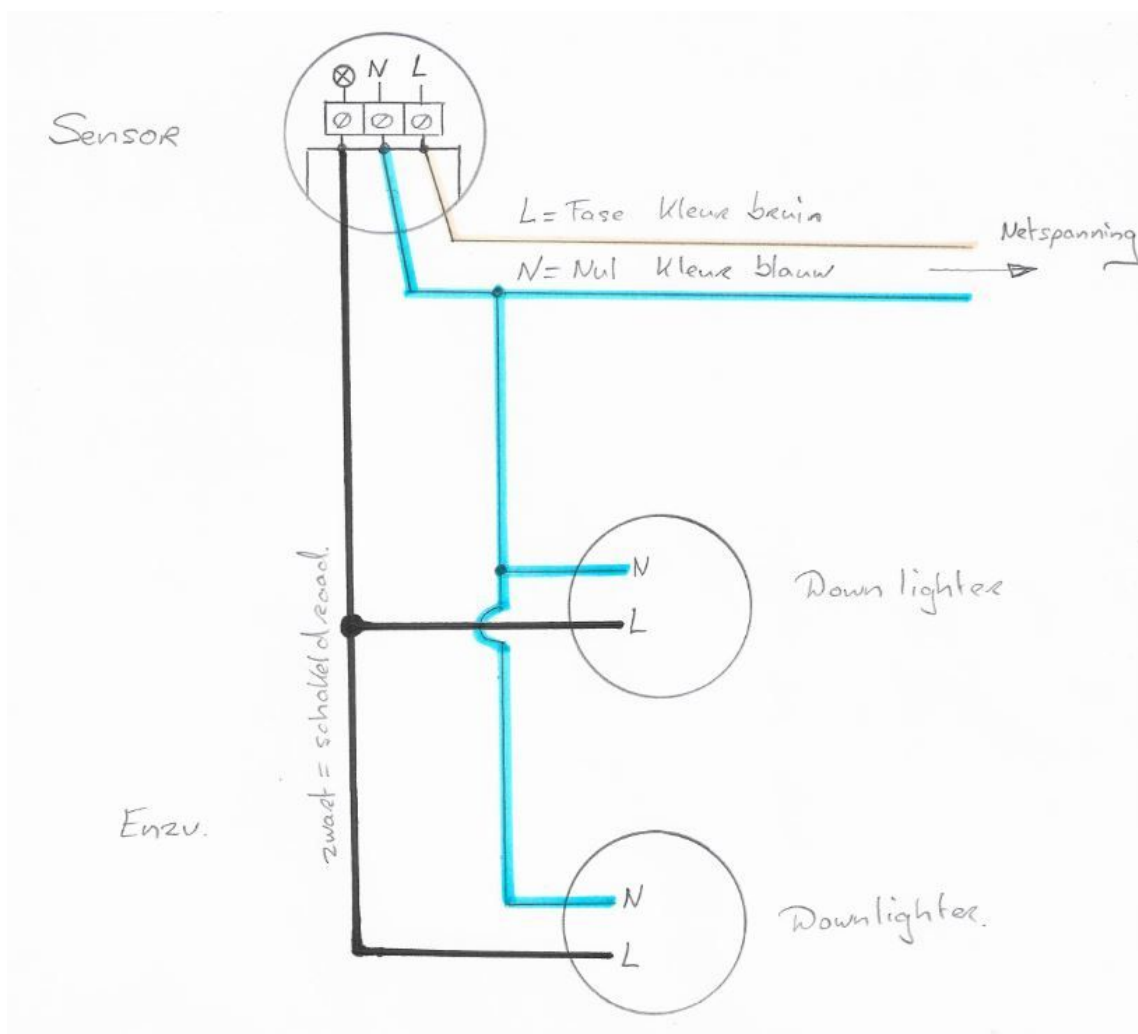


2. Montage uitleg, zie ook aansluitschema punt 3.



- 1- Netspanning uitschakelen, monteer een netsnoer aan de sensor op contact L en N, plaats een aansluitsnoer op aansluiting \otimes en N en dan doortrekken naar de 1e verlichting en vandaar ook naar alle volgende verlichting. Maximale aansluitwaarde mag 300 watt niet overschrijden.
- 2- Zaag of snij de ronde sparing uit in de plafondplaat, en plaats indien gewenst steunplaat of achterhout.
- 3- Steek netsnoer van onder uit door de plafondsparing en druk beide veerklemmen van de Sensor omhoog en druk plaatveren door de sparing. Zodra er geen vinger ruimte meer is de veren loslaten, waarna deze de sensor omhoog trekken.
- 4- Steek de stekker in de contactdoos en daarna de netspanning weer inschakelen.

3. Aansluitschema:



Tips:

- 1: Voor het makkelijk maken van ronde sparingen bevelen wij onze cirkelsnijder aan 
- 2: Als aan te sluiten verlichting rondom de sensor wordt geplaatst kan het ook handig zijn om een stekkerdoos (zonder schakelaar) rechtstreeks op de sensor aansluiting  en N te plaatsen, Hierdoor kunnen de netsnoeren met stekker die bij de verlichting worden geleverd worden toegepast.
- 3: Ook is het mogelijk om Wieland® te gaan toepassen, hierdoor kan ook later snel extra verlichting worden bijgeplaatst of vervangen. Zorg dat alle verlichting is voorzien van een Wieland male (apparaat) stekker, en plaats aan de sensor een kort aansluitsnoer met Wieland female stekker. Vanaf nu kunnen alle verbindingen met de sensor met standaard Wieland onderdelen worden gemaakt, van sensor naar verlichting met koppelsnoeren van 2 of 3 of 4 of 5 meter of een combi van deze, en wilt u extra verlichting bijplaatsen dan kunnen splitters worden gebruikt. Aansluiten, loskoppelen en uitbreiden is nu veilig en overzichtelijk zonder kroonstenen en schroevendraaier.

Onderstaand een kopie uit onze Handleiding voor toepassing en gebruik Wieland®

- 5-3 Splitter, deze wordt gebruikt voor netsnoer, apparaat en koppelsnoer met elkaar te verbinden.



- 5-4 Male schroef stekker, deze stekker komt op het stroom ontvangende apparaat.



- Male = spanningsloze zijde
= stekker



- 5-5 Male apparaat aansluitsnoer, deze stekker met snoer komt op op het stroom ontvangende apparaat.



- Male = spanningsloze zijde
= stekker



- 5-6 Female schroef stekker, deze stekker is het stroomvoerende deel.



- Female = spanningsvoerende zijde
= stopcontact

